

8. Serviceleistungen

Bei allgemeinen oder technischen Fragen, Anregungen und Kritiken steht Ihnen unser Team jeder Zeit zur Verfügung. Wir sind für offen Ihre Vorschläge und Bemerkungen:

BURY GmbH & Co. KG
Robert-Koch-Straße 1-7
32584 Löhne

Hotline: +49(0)180 5 - 842 468*

Faxline: +49(0)180 5 - 842 329*

* 0,14 €/Min. aus dem Festnetz der Deutschen Telekom AG

E-Mail: hotline@bury.com

Serviceannahme

Wenn Sie Ihr Gerät oder Zubehör aus Reklamationsgründen einschicken möchten, senden sie das Produkt am besten direkt an unser Serviceteam:

BURY GmbH & Co. KG
Im Hause DPD Depot 103
Robinienweg
D-03222 Lübbenau

Hinweise zur Entsorgung von Elektrogeräten

Mit der Umsetzung des Elektro- und Elektronikgesetzes dürfen alte Elektrogeräte seit dem 24. März 2006 nicht mehr zusammen mit dem Hausmüll entsorgt werden. Als Besitzer eines Altgerätes sind Sie verpflichtet, dieses zu den vorgesehenen Annahme- oder kommunalen Sammelstellen zu bringen. Elektroaltgeräte werden dort kostenlos angenommen.

Version 04/2009

25.1147.0-01-300409

Irrtum und Änderungen vorbehalten.

CL 1010 Time

D Inhalt

Einleitendes	2
1. Allgemeine Hinweise	2
2. Sicherheitshinweise	2
Montage des Systems	4
3. Lieferumfang	4
4. Platzierung und Befestigung	5
5. Stromversorgung herstellen	9
6. Installation der Sicherungen	9
Bedienungsanleitung	10
7. Funktionen des CL 1010 Time	10
Weitere Informationen	12
8. Serviceleistungen	12

1. Allgemeine Hinweise

Sehr geehrte Kundin, sehr geehrter Kunde,

Sie haben ein Produkt der Marke BURY erworben und sich so für ein Produkt mit hoher Qualität sowie höchstem Bedienungskomfort entschieden. Einkauf, Produktion sowie Service und Vertrieb unterliegen bei BURY einem strengen Qualitätsmanagement nach DIN EN ISO 9001. Alle BURY Produkte entsprechen den Sicherheitsnormen CE und e1. Außerdem geben wir auf alle Komponenten zwei Jahre Gewährleistung.

Damit Sie den vollen Komfort Ihres BURY Produktes genießen können, lesen Sie sich die Bedienungsanleitung bitte sorgfältig durch. Falls Sie zusätzlich Fragen zum Einbau oder Betrieb haben, wenden Sie sich bitte an Ihren Händler. Er berät Sie gerne und zuverlässig und leitet Ihre Erfahrungen und Anregungen an den Hersteller weiter.

Oder wenden Sie sich an unsere Hotline. Die Telefon- und Faxnummern finden Sie unter dem Stichwort Serviceleistungen.

Wir wünschen Ihnen eine gute Fahrt.

2. Sicherheitshinweise

Einbau – wer und wo

Der Einbau des Systems kann durch Sie vorgenommen werden, beachten Sie aber bitte die Einbauvorgaben des Kfz-Herstellers (VAS 1978) und stellen Sie dazu das Fahrzeug an einem Ort ab, an dem es den Straßenverkehr nicht behindert. Wir empfehlen Ihnen, den Einbau durch eine Fachwerkstatt durchführen zu lassen.

Stromversorgung

Dieses System ist sowohl für den Einsatz in PKWs als auch in LKWs ausgelegt. Die Betriebsspannung umfasst den Bereich von 10 bis 30 Volt.



Der mit einem Druckschalter und zwei Dioden ausgestattete CL 1010 Time speichert die Tourdaten des Fahrzeugs nur, wenn eine Dienstfahrt aktiviert ist.

Um Daten auszulesen, nehmen Sie bitte den CL 1010 Time von der Halterung ab. Installieren Sie die beiliegende Software auf Ihrem PC. Verbinden Sie nun den CL 1010 Time anhand des USB Kabels mit dem PC. Eine USB Buchse finden Sie an der Seite des CL 1010 Time Gehäuses. Eine Kurzbeschreibung zu den Menüpunkten der Software können Sie über die integrierte Hilfe aufrufen.

Über die Software können Sie Ihre Tourdaten vervollständigen, Systemeinstellungen ändern, eine Fahrer-ID anlegen oder die integrierte Warnfunktion vor Gefahrenzonen des Systems aktivieren.

Hinweis:

► Die hinterlegten Gefahrenzonen werden durch den Drittanbieter Eifrig Media angeboten. Aktualisierungen dieser Daten können Sie auf der Internetseite www.scdb.info gegen Gebühr herunterladen.

► Nähern Sie sich einer Gefahrenzone, wird Ihnen dies über einen Warnton mitgeteilt.



Wichtig:

► Bitte beachten Sie unbedingt die gesetzlichen Regelungen und Verordnungen für den Straßenverkehr innerhalb der Länder, in denen Sie diese Software einsetzen möchten! Sie können das System im Auslieferungszustand bedenkenlos einsetzen, da diese Funktion noch nicht aktiviert ist.

Wird der CL 1010 Time an den PC angeschlossen, leuchtet die rote Diode. Sobald Daten ausgelesen werden, blinkt die grüne Diode. Nach Abschluss des Auslesevorganges leuchtet die grüne Diode konstant. Unterbrechen Sie während des Auslesevorganges bitte nicht die Verbindung des CL 1010 Time zu dem PC.

Wurde die Warnfunktion vor Gefahrenzonen von Ihnen aktiviert, haben Sie die Möglichkeit, die Lautstärkeregelung des integrierten Piezo (akustischer Lautgeber) einzustellen. Halten Sie die Drucktaste für ca. drei Sekunden gedrückt, dann wird das Signal sekundlich lauter. Ist das Maximum erreicht, beginnt die Wiedergabe automatisch von der leisesten Einstellung.

7. Funktionen des CL 1010 Time

Der CL 1010 Time ist ein System, welches zur Aufzeichnung der Fahrzeugpositionen anhand von GPS Koordinaten dient. Diese Koordinaten können später mittels Straßenkartendaten einen konkreten Streckenverlauf darstellen, auf der sich das Fahrzeug bewegt hat. Dies dient zur Anlegung eines elektronischen Fahrtenbuches, welches Sie mit einer speziellen PC-Software nachträglich bearbeiten bzw. ergänzen können. Diese Software finden Sie auf der DVD.

Wichtig:

- ▶ Viele deutsche Finanzämter erkennen dieses elektronische Fahrtenbuch als Nachweis der beruflichen Mobilität an. Sollte es dennoch im innerdeutschen sowie internationalen Rechtsraum zu Problemen mit der Anerkennung kommen, übernimmt die Firma BURY GmbH & Co. KG keinerlei Pflichten zur Bereitstellung, Nachbesserung oder Anpassung der jeweiligen mitgelieferten Software oder einer anderen, insoweit Sie als Nutzer deren Daten zur Abrechnung / als Beweis Ihrer beruflichen Tätigkeit bei einer Steuerbehörde vorlegen.
- ▶ Obgleich dessen sind wir bereit, Ihre Probleme mit den Finanzbehörden diesbezüglich aufzunehmen. Nehmen Sie mit uns Kontakt auf.

Falls die Stromversorgung ordnungsgemäß angeschlossen wurde, aktiviert sich der CL 1010 Time, nachdem Sie die Zündung eingeschaltet haben. Das System versucht nun, schnellstmöglich GPS Daten zu empfangen. Je nach Tourmodus blinkt die rote oder die grüne Diode. Die Leuchtdioden geben Ihnen an, welcher Tourmodus (Dienst- oder Privatfahrt) aktiviert ist. Während der Satellitensuche wird alle drei Sekunden ein kurzer Suchton ausgegeben. Nachdem ausreichend Satelliten für eine Positionsbestimmung gefunden wurden, ertönt ein langer Quittungston bei Dienstfahrt oder zwei lange Quittungstöne für Privatfahrt.

Anhand des Schalters am Gehäusekopf können Sie den Modus wechseln, indem Sie kurz diesen niederdrücken. Leuchtet die rote Diode, dann ist der Privatfahrtmodus aktiviert. Bei der Einstellung für die Dienstfahrt leuchtet die grüne Diode auf. Die Dioden leuchten permanent, außer Sie haben anhand der PC-Software eine andere Einstellung diesbezüglich ausgewählt. Die Dioden würden sonst nach ca. 10 Sekunden erlöschen.

Der interne Speicherkapazität des Systems reicht aus, um ca. 1 Million Logdaten abzuspeichern. Die Abspeicherung wird dynamisch vorgenommen und richtet sich z. B. nach der gefahrenen Geschwindigkeit oder dem Stillstand des Fahrzeugs. Dies hat den Vorteil, dass Sie nicht täglich oder wöchentlich die Daten des Systems auslesen müssen. Die Speicherkapazität reicht hier ca. für 10.000 gefahrene Kilometer oder für mindestens 3 Monate. Folgende Daten werden gespeichert:

- Datum und Zeit
- Fahrzeugposition
- Geschwindigkeit
- Höhe über Meeresspiegel
- die Anzahl der georteten Satelliten.

Platzierung, Lautstärke

Installieren Sie die Komponenten des Gerätes so im Fahrzeug, dass Ihre Sicht nicht beeinträchtigt wird und die Komponenten nicht in einer Personenaufprallzone der Fahrgastzelle oder in Entfaltungsbereichen von Airbags montiert sind. Zum Herauslösen von Verkleidungen (mit und ohne Airbags) oder Komponenten des Armaturenbretts sind in einigen Fällen spezielles Werkzeug und spezielle Kenntnisse erforderlich.



Sachgemäße Handhabung

Für Beschädigungen und Störungen durch unsachgemäße Installation und Handhabung des Systems übernehmen wir keine Haftung. Setzen Sie deshalb das Gerät weder Nässe, extremen Temperaturen oder Erschütterungen aus und befolgen Sie genau die in der Einbau- und Bedienungsanleitung vorgegebenen Arbeitsschritte.



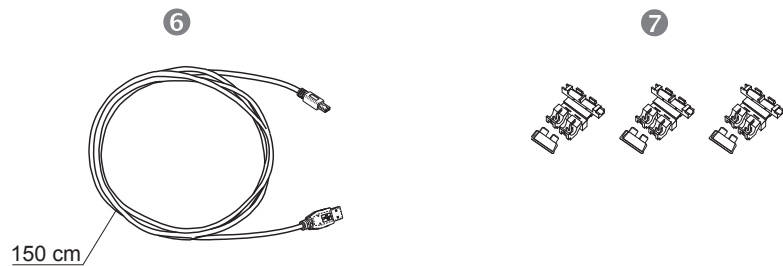
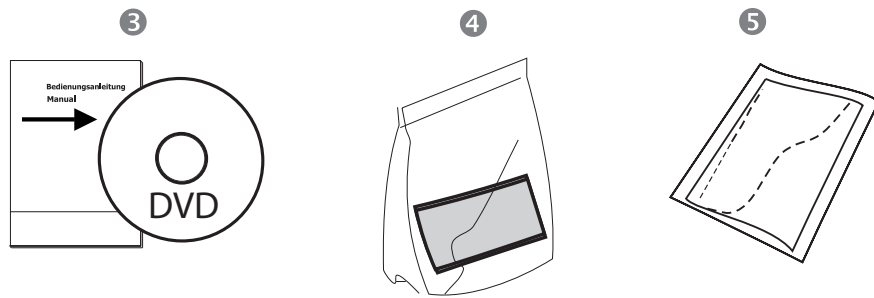
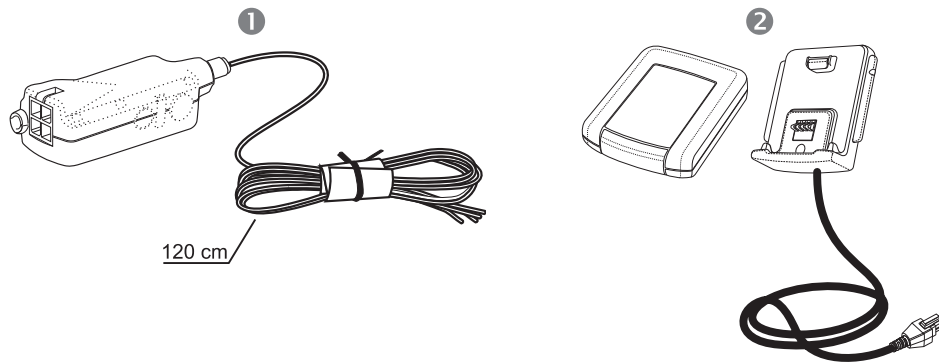
Bedienung im Straßenverkehr

Bedienen Sie das System nur in Situationen, in denen es Ihnen die Verkehrslage erlaubt und Sie dabei andere Verkehrsteilnehmer nicht gefährden, schädigen, behindern oder belästigen. Die Lautstärke des Geräts ist so einzustellen, dass Außengeräusche weiterhin wahrgenommen werden können.

Im Störfall

Nehmen Sie das Gerät nicht in Betrieb, wenn Sie einen Defekt bemerken bzw. vermuten. Suchen Sie einen BURY Fachhändler auf oder stellen Sie Kontakt zur BURY Hotline her. Unsachgemäße Reparaturversuche können für Sie gefährlich sein. Deshalb darf nur qualifiziertes Personal Überprüfungen vornehmen.

3. Lieferumfang



5. Stromversorgung herstellen

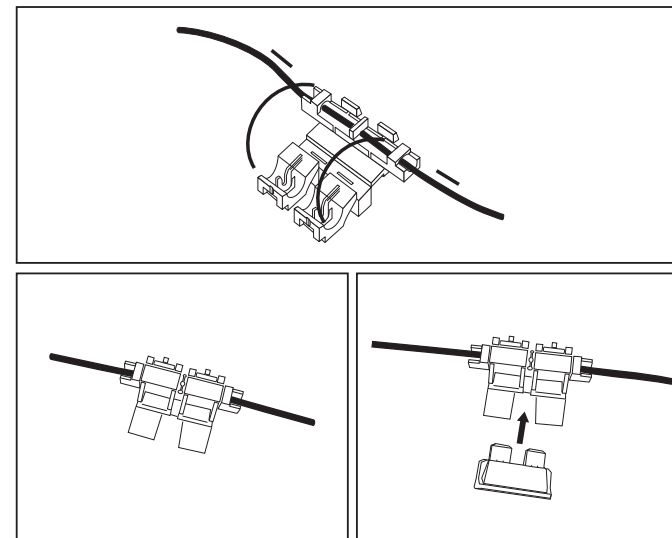
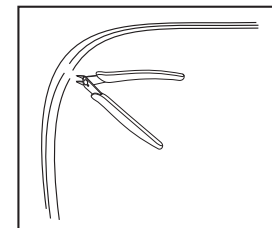
Die Stromversorgung des Systems wird über das 3adrige Kabel der Anschlussbox hergestellt. Schließen Sie das schwarze (Klemme 31 - Minus), das rote (Klemme 30 - Dauerplus) und das blaue Kabel (Klemme 15 - Zündungsplus) an die Stromversorgung Ihres Radios (ggf. über Zigarettenanzünder oder Sicherungskasten) an.

Achtung:

► Schließen Sie das blaue Kabel ebenfalls an Klemme 30 an, dann wird das System permanent mit Strom versorgt. Dies könnte bei längerem Stillstand des Fahrzeugs zur Entladung der Autobatterie führen.

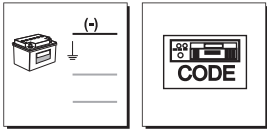
6. Installation der Sicherungen

Durchtrennen Sie bitte mit einem Seitenschneider oder einer Schere das rote, schwarze und blaue Kabel. Legen Sie nun die beiden Enden des roten Kabels, die sich durch den Schnitt ergeben, in einen der Klemmverbinder ein. Klappen Sie diesen nun zu. Hören Sie zweimal ein Knacken, ist die Klemme korrekt eingerastet. Setzen Sie nun eine der Sicherungen ein und wiederholen Sie dann den Vorgang für die anderen Kabel.



Schritt 2:

Verlegen Sie bitte die Kabel möglichst so, dass sie nicht unbefestigt im Fahrzeug liegen/hängen und keinen Einfluss auf das Führen des Fahrzeugs ausüben können. Achten Sie beim Verlegen eines Kabels darauf, dass es nicht auf Zug beansprucht wird sondern noch Spiel besitzt. Vermeiden Sie Kabelquetschungen, die zu Beschädigungen der Isolierungen durch Reibung/Scheuern entstehen können.

**Schritt 3:**

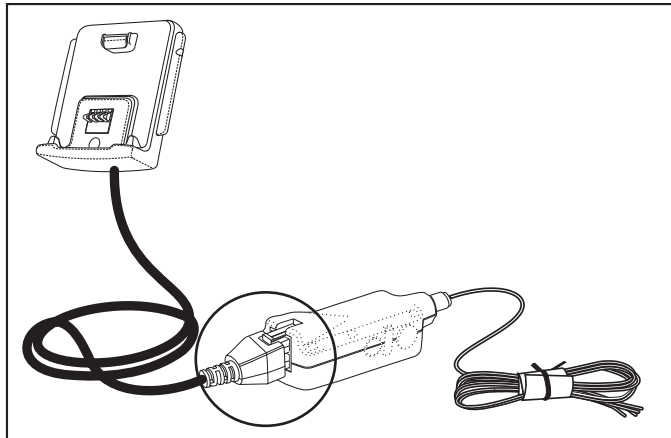
Installieren Sie die Anschlussbox an geeigneter Stelle im Fahrzeug. Dies kann z. B. hinter dem Radio, im Handschuhfach oder in der Mittelkonsole sein. Achten Sie darauf, dass Sie ohne Probleme an die Anschlüsse der Box kommen. Bevor Sie Komponenten an der Anschlussbox anschließen, sollten Sie zur Sicherheit die Batterie abklemmen. Achten Sie hierbei auf eine eventuelle Radiocodierung (siehe Radio-Handbuch).

Wichtig:

► Installieren Sie die Anschlussbox hinter einer Verkleidung bzw. an einer Stelle, an die Sie nur nach Öffnen / Lösen eines Schutzes / einer Abdeckung herankommen. Die Anschlussbox darf nicht offen im Fahrzeug herumhängen.

Schritt 4:

Verbinden Sie abschließend den Molexstecker mit der Anschlussbox.

**Beschreibung der Komponenten:**

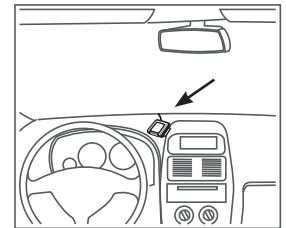
- 1) Anschlussbox mit Stromversorgungskabeln
- 2) CL 1010 Time und Montagefuß
- 3) Installations- und Bedienungsanleitungen, Software auf DVD
- 4) Klettverschlussstreifen
- 5) Säuberungstuch
- 6) USB Datenkabel
- 7) Sicherungen

Hinweis:

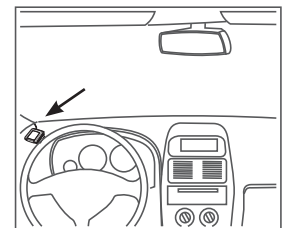
► Sollten Komponenten hinzukommen oder wegfallen, so erhalten Sie über ein separates Beiblatt eine entsprechende Information.

4. Platzierung und Befestigung**Schritt 1:**

Wählen Sie bitte zuerst den für Sie in Ihrem Fahrzeug am besten geeigneten Standort für den CL 1010 Time samt Montagefuß aus, indem Sie das System an verschiedenen Positionen im Fahrzeug einmal anhalten, bzw. positionieren.

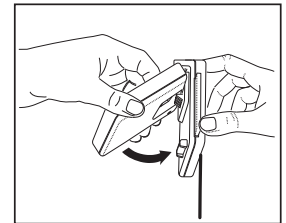


Der CL 1010 Time sollte so angebracht werden, dass der Montagefuß samt Kabel von Ihrer Person weg zeigt, da das System einen Druckknopf am oberen Ende aufweist. Mit diesem können Sie zwischen Privat- und Dienstfahrt hin- und herschalten. Eine andere Anbringung kann erfolgen, erschwert aber die Bedienung.



Falls Sie das Gerät während der Fahrt bedienen möchten, ist eine Platzierung im Frontbereich auf der Fahrerseite ratsam. Nehmen Sie im Fahrzeug Platz und testen Sie aus, ob Sie das Gerät ohne Schwierigkeiten erreichen können. Falls dies nicht möglich ist, sollten Sie von der Bedienung während der Fahrt absehen und jeweils vor Fahrtbeginn die von Ihnen gewünschte Einstellung vornehmen.

Achten Sie weiterhin darauf, dass der CL 1010 Time optimal GPS Daten empfangen kann. Der Montagefuß sollte daher möglichst eben auf dem Armaturenbrett befestigt werden. Bei manchen Fahrzeugen wird der GPS Empfang durch metallbedampfte Fenster erschwert. Auch eine Installation im Handschuhfach wird in manchen Fahrzeugen kein optimales Ergebnis liefern. Fragen Sie hier Ihre Werkstatt oder nehmen Sie mit unserer Hotline Kontakt auf, falls Sie dazu Fragen haben.



Haben Sie eine geeignete Position im Fahrzeug gefunden, können Sie nun den Montagefuß entsprechend anbringen / befestigen. Nutzen Sie bitte das beiliegende Säuberungstuch zum Entfetten der Oberflächen, auf die Sie den Montagefuß anbringen möchten.

Das Kabelende mit dem kleinen Molexstecker eignet sich gut zum Verlegen durch schmale Öffnungen im Armaturenbrettbereich. Dies ermöglicht eine quasi unsichtbare Installation des Kabels. Achten Sie hier auf die Kabellänge und vergewissern Sie sich, dass diese ausreichend ist, um den späteren Einbauort der Anschlussbox zu erreichen.

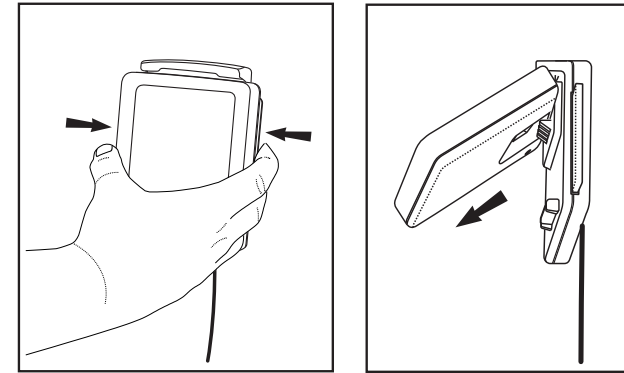


Wichtig:

►Achten Sie bei der Platzierung darauf, dass der CL 1010 Time die Sicht auf die Straße nicht behindert, nicht in Personenaufprallzonen (unter anderem Airbagbereiche) angebracht wird und dass Kabel möglichst einfach verlegt werden können.

►Der Montagefuß samt Klebestreifen kann nur einmal aufgeklebt werden, beim Entfernen kann es zur Beschädigung der Klebefläche kommen. Außerdem ist es möglich, dass sich die Oberfläche je nach Struktur und Beschaffenheit bei starken Temperaturschwankungen während der späteren Nutzung entfärbt.

Zum Lösen des CL 1010 Time vom Montagefuß drücken Sie bitte dessen beide Laschen an den Seiten nach innen ein. Die Befestigung löst sich und Sie können den CL 1010 Time abnehmen.



Installationsbeispiel:

